

Информация, необходимая для  
эксплуатации экземпляра программного  
обеспечения, предоставленного для  
проведения экспертной проверки

# Оглавление

<b>Оглавление</b> .....	<b>1</b>
<b>Введение</b> .....	<b>3</b>
<b>Роли пользователей</b> .....	<b>3</b>
Администратор/Системный администратор .....	3
Оператор .....	3
Клиент .....	3
<b>Работа с веб-приложением</b> .....	<b>4</b>
Авторизация в веб-приложении .....	4
Интерфейс веб-приложения.....	4
Обзор .....	4
Карта с метками контроллеров .....	4
Мониторинг .....	5
Карта с метками контроллеров .....	5
Компании (Доступен только администраторам).....	5
Список компаний.....	5
Добавление компании.....	6
Лицензии (Доступен только администраторам) .....	7
Список лицензий на подключение контроллеров .....	7
Создание лицензии на подключение контроллеров .....	7
Пользователи (Доступен только администраторам) .....	8
Список пользователей платформы .....	8
Предпросмотр данных пользователя .....	9
Создание пользователей .....	9
Изменение полей профиля пользователей .....	10
Контроллеры .....	11
Список контроллеров платформы.....	11
Предпросмотр информации о контроллере .....	12
Добавление контроллеров в платформу .....	12
Изменение полей карточки контроллера .....	13
Доступы (Доступен только системному администратору!) .....	14
Просмотр доступов .....	14
<b>Примечание</b> .....	<b>14</b>

# Введение

Программа Inspektor является веб-приложением. Вся функциональность доступна конечному пользователю через веб-браузер и выполняется при нажатии на гиперссылки внутри самого приложения. На компьютеры конечных пользователей выводятся лишь результаты вычислений, которые происходят на серверах. Далее в текущем руководстве предоставлен обзор ролей и общий функционал веб-приложения.

## Роли пользователей

### Администратор/Системный администратор

**Системный администратор** - обладает полным доступом к управлению приложением.

Интерфейс системного администратора включает разделы: "Обзор", "Мониторинг", "Компании", "Лицензии", "Пользователи", "Контроллеры", а также "Доступ".

**Администратор** - обладает доступ к тем же разделам, кроме раздела "Доступ". Дополнительно имеет доступ в раздел "История"

### Оператор

**Оператор** – пользователь приложения, который может следить за показателями контроллеров, но не может их настроить.

Интерфейс оператора включает разделы: "Обзор", "Мониторинг", "Контроллеры". При этом, данный пользователь не может вносить изменения в разделе "Контроллеры".

### Клиент

**Клиент** – пользователь приложения, который может следить за показателями контроллеров, а также может их настраивать.

Интерфейс клиента включает разделы: “Обзор”, “Мониторинг”, “Контроллеры” и позволяет ему отслеживать показатели контроллеров, просматривать карту со статусами его контроллеров. Он также может добавить новый контроллер для мониторинга.

## **Работа с веб-приложением**

### **Авторизация в веб-приложении**

Для авторизации в веб-приложении под любой ролью необходимо ввести свои учетные данные в соответствующие поля.

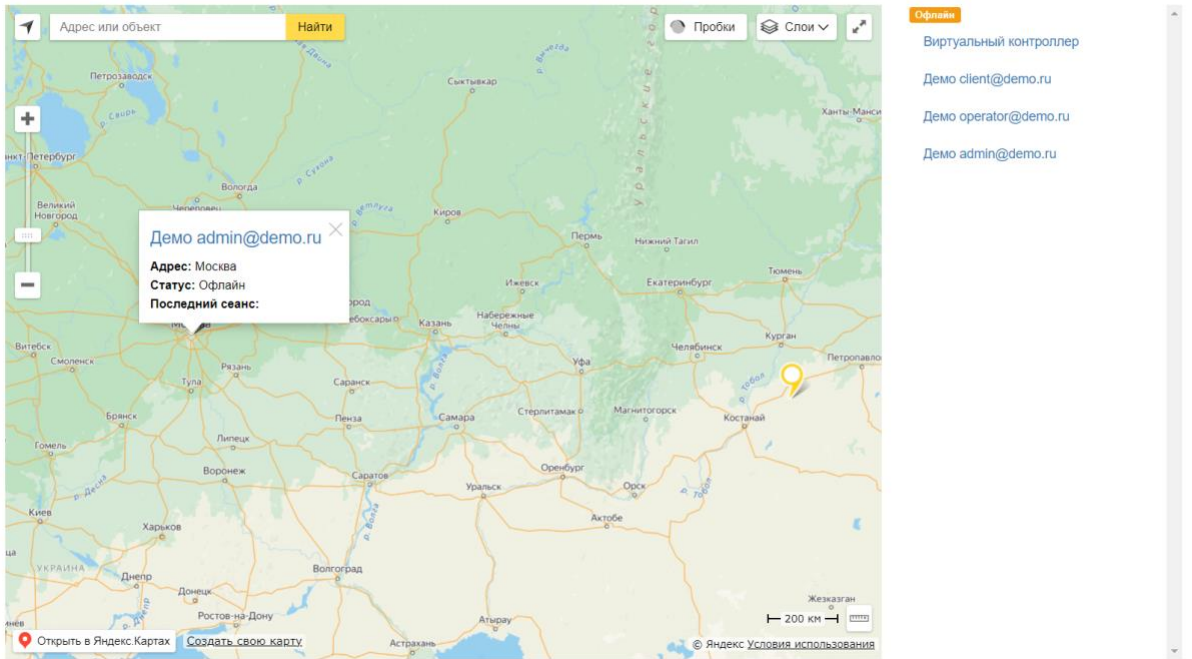
### **Интерфейс веб-приложения**

Все интерфейсы веб-приложения состоят из фиксированного левого бокового меню с динамическими пунктами, и контентной областью справа от него.

### **Обзор**

#### **Карта с метками контроллеров**

При открытии раздела “Обзор” из левого меню откроется карта с отметками всех, доступных пользователю, контроллеров на ней.

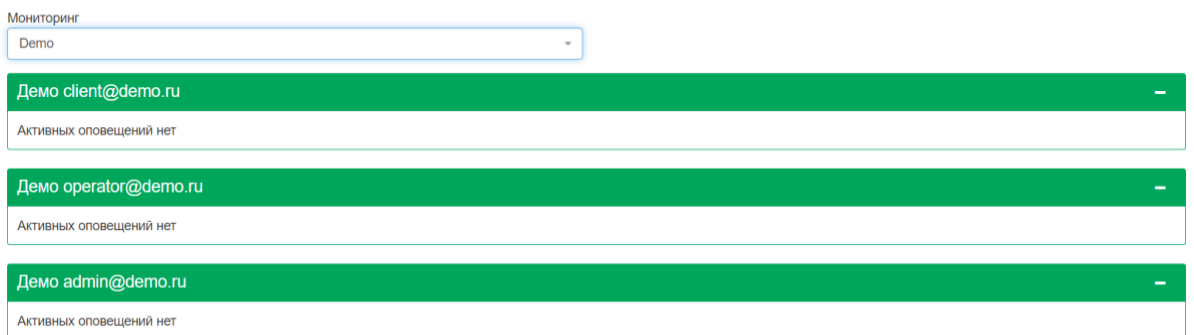


## Мониторинг

### Карта с метками контроллеров

При открытии раздела “Мониторинг” из левого меню откроется экран с активными оповещениями, отдельно для каждого контроллера. У администратора будет возможность отфильтровать оповещения по компаниям.

#### Мониторинг















## КОМПАНИИ (Доступен только администраторам!)

### Список компаний

При открытии раздела “Компании” из левого меню откроется список всех текущих компаний, которые заведены в веб-приложение с возможность сортировки по параметрам в верхней части.

Компании Главная > Компании

[+ Компания](#)

ID	Название	
4	Test	  
3	Demo	  
2	Inspektor	  
1	Default	  

## Добавление компании

Все компании создаются администратором приложения в разделе “Компании”.

Для создания компании необходимо нажать на кнопку: **+ Компания** ввести ее название и нажать на кнопку **“Создать Компания”**.

Создание Компании Главная > Компании > Создание Компании

[К списку](#)

Название

[Создать Компания](#)

Привязка пользователей к созданной компании осуществляются в разделе “Пользователи”.

[К списку](#) [Редактировать](#) [Загрузить названия контроллеров](#)

Пользователь	Ключи доступа	Контроллеры
<b>E-mail</b>	i.erokhin@carbonfay.ru	
<b>Компания</b>	Default	
<b>Роль</b>	Системный администратор	
<b>Имя</b>		
<b>Фамилия</b>		
<b>Отчество</b>		
<b>Мобильный телефон</b>		
<b>Домашний телефон</b>		
<b>Рабочий телефон</b>		
<b>Серия паспорта</b>		
<b>Номер паспорта</b>		
<b>Кем выдан паспорт</b>		
<b>Дата выдачи паспорта</b>		
<b>Код подразделения ...</b>		
<b>Заметка</b>		
<b>Последний вход</b>	23:57:07 14.02.2024	
<b>Токен</b>	TWoL_ljDyqQV4MFKw-INwg	

## Лицензии (Доступен только администраторам!)

### Список лицензий на подключение контроллеров

При переходе в раздел “Лицензии” из левого меню откроется список всех когда-либо созданных в приложении лицензий с возможностью сортировки по параметрам в верхней части.

[+Лицензия](#)

ID	Компания / Пользователь	Оплачена	Пользователи	Контроллеры	Каналы	Стоимость	Срок действия	Активна
5	Demo i.erokhin@carbonfay.ru	Нет	1	1	50	600.0	90 дней	Да
4	Default i.erokhin@carbonfay.ru	Нет	1	2	50	2400.0	120 дней	Нет

### Создание лицензии на подключение контроллеров

Для создания лицензии необходимо нажать на кнопку: **+ Лицензия**. Затем необходимо заполнить поля формы, указать оплачена ли она и нажать на кнопку **“Создать Лицензия”**.

## Лицензии

[+Лицензия](#)

Оплачена

\* Компания  
..

\* Пользователи  
..

\* Контроллеры  
..

\* Каналы  
..

\* Стоимость  
..

\* Срок действия  
..

---

Лицензия активируется автоматически после проведения, как  
оплачена

Активна

Дата активации

[Создать Лицензия](#)

## Пользователи (Доступен только администраторам!)

### Список пользователей платформы

При переходе в раздел “Пользователи” из левого меню откроется список всех текущих пользователей платформы с возможностью сортировки по параметрам в верхней части.



[+ Пользователь](#)

ID	E-mail	Компания	Роль	ФИО	Мобильный телефон	Домашний телефон	Рабочий телефон
11	i.erokhin@carbonfay.ru	Default	Системный администратор				
10	admin@example.net	Default	Системный администратор				
9	admin@demo.ru	Demo	Администратор				
8	operator@demo.ru	Demo	Оператор				
7	client@demo.ru	Demo	Клиент				
6	user@test.com	Inspektor	Администратор				
4	hello@carbonfay.ru	Inspektor	Системный администратор				
3	zuev.evgenii@carbonfay.ru	Inspektor	Системный администратор				
1		Default	Системный администратор				

## Предпросмотр данных пользователя

Нажав на иконку “+” в столбце с id можно развернуть интерфейс предпросмотра, она содержит следующие поля:

1. Паспортные данные. Три параметра: Кем выдан, дата выдачи, Код подразделения.
2. Заметка. Заполняется через редактирование полей пользователя, позволяет сохранить о нем какую-то информацию.
3. ID Клиента.
4. Дата и время последнего входа в приложение.

ID	E-mail	Компания	Роль	ФИО	Мобильный телефон	Домашний телефон	Рабочий телефон
11	i.erokhin@carbonfay.ru	Default	Системный администратор				
<p>Серия паспорта: _____</p> <p>Номер паспорта: _____</p> <p>Кем выдан паспорт: _____</p> <p>Дата выдачи паспорта: _____</p> <p>Код подразделения паспорта: _____</p> <p>Заметка: _____</p> <p>ID Клиента: 595557</p> <p>Последний вход: 23:57:07 14.02.2024</p>							

## Создание пользователей

Все пользователи создаются администратором приложения в соответствующем разделе. Для этого необходимо нажать на кнопку: **+ Пользователь**.

# Пользователи

+ Пользователь

Для создания пользователя необходимо выбрать компанию, за которой он закрепится, выбрать роль, ввести его e-mail адрес. Вы также можете заполнить остальную информацию о пользователе. Затем необходимо нажать на кнопку **“Создать Пользователь”**.

Создание Пользователя

Главная > Пользователи > Создание Пользователя

К списку

Оставьте поле компания пустым и пользователю будет назначена компания по умолчанию

Компания

Default

Роль

Клиент

Клиент

Оператор

Администратор

Системный администратор

Имя

Фамилия

Отчество

Создать Пользователь

## Изменение полей профиля пользователей

Все профили пользователей могут быть изменены администратором приложения в соответствующем разделе. Для этого необходимо нажать на синюю кнопку с блокнотом и ручкой.



Для изменения полей профиля пользователя необходимо выбрать профиль, изменить параметры внутри. Затем необходимо нажать на кнопку **“Сохранить Пользователь”**.

Редактирование Пользователя

Главная > Пользователи > Редактирование Пользователя

Пользователь | Ключи доступа

Оставьте поле компания пустым и пользователю будет назначена компания по умолчанию

\* Компания  
Default

\* Роль  
Системный администратор

\* E-mail  
i.erokhin@carbonfay.ru

Пароль  
.....

Подтверждение пароля

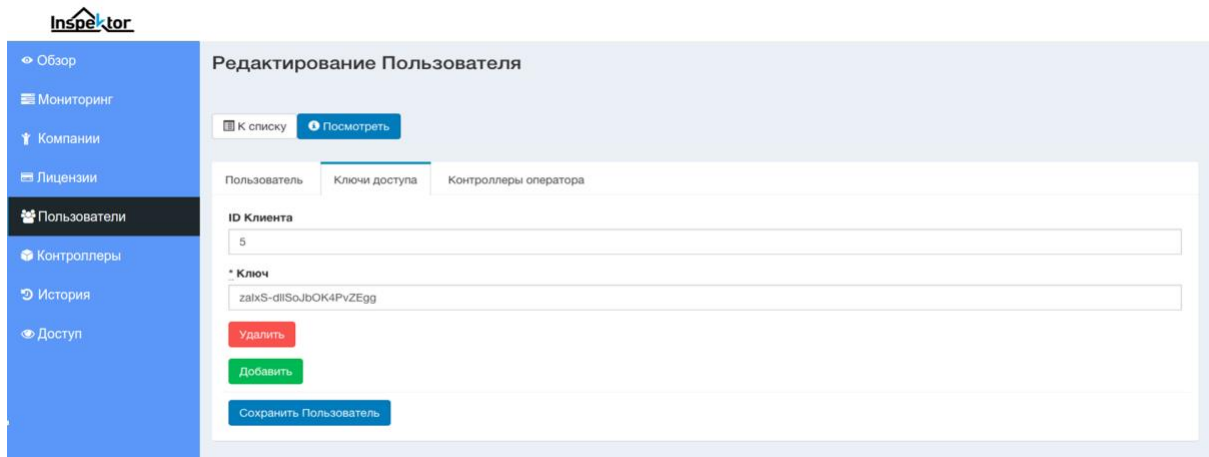
Имя

Фамилия

## Установка ключей доступа для пользователя

Все ключи доступа пользователей могут быть изменены администратором приложения в соответствующем разделе. Для этого необходимо перейти во вкладку “Ключ доступа” во время

редактирования профиля.



## Контроллеры

### Список контроллеров платформы

При переходе в раздел "Контроллеры" из левого меню откроется список всех доступных пользователей платформы с возможностью сортировки по параметрам в верхней части.

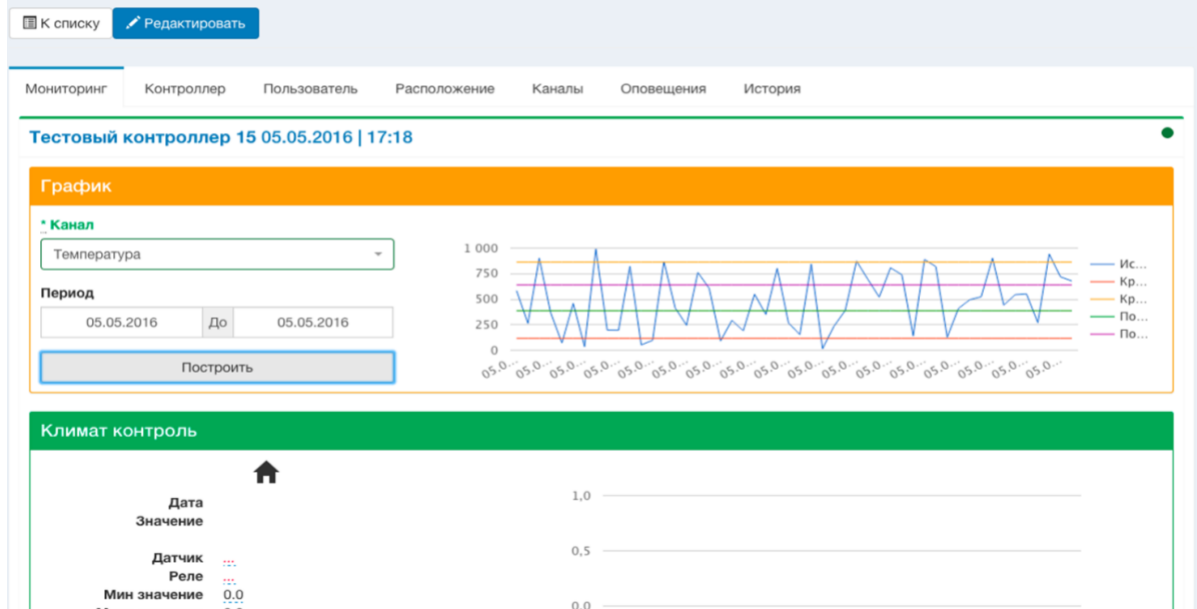
Контроллеры

Главная > Контроллеры

+ Контроллер

ID	Название	Компания	Клиент	Онлайн	Серийный номер	Аппаратный идентификатор	Номер SIM
124	Демо admin@demo.ru	Demo	admin@demo.ru	Нет (4 месяца)	admin@demo.ru	admin@demo.ru	
123	Демо operator@demo.ru	Demo	operator@demo.ru	Нет (4 месяца)	operator@demo.ru	operator@demo.ru	
122	Демо client@demo.ru	Demo	client@demo.ru	Нет (4 месяца)	client@demo.ru	client@demo.ru	
1	Виртуальный контроллер	Inspektor	user@test.com	Нет (4 месяца)	12345	12345	

## Просмотр Контроллера



## Предпросмотр информации о контроллере

Нажав на иконку “+” в столбце с id можно развернуть интерфейс предпросмотра данных о контроллере.

### Контроллеры

Главная > Контроллеры

+ Контроллер

ID	Название	Компания	Клиент	Онлайн	Серийный номер	Аппаратный идентификатор	Номер SIM
124	Демо admin@demo.ru	Demo	admin@demo.ru	Нет (4 месяца)	admin@demo.ru	admin@demo.ru	

Адрес: Москва

Широта: 55.750541

Долгота: 37.617478

Частота обновления: 0

Частота архивирования: 0

Последняя сессия:

ID Последнего пакета:

GPRS IP:

Глобальный IP:

Локальный IP:

Версия контроллера:

Версия клиента:

Мониторинг: Да

Публичный доступ: false

Адрес доступа: [https://ins.carbonfay.ru/show\\_svg?token=PqxAuPA4GI-BKpb7eCmvpw](https://ins.carbonfay.ru/show_svg?token=PqxAuPA4GI-BKpb7eCmvpw)

## Добавление контроллеров в платформу

Все контроллеры добавляются администратором/системным администратором приложения в соответствующем разделе. Для этого необходимо нажать на кнопку: **+ Контроллер**.

**+ Контроллер**

Для создания контроллера необходимо заполнить обязательные поля: клиент, серийный номер, аппаратный идентификатор, частота обновления и частота архивирования . Вы также можете заполнить остальную информацию о контроллере и настроить оповещения о потере связи с контроллером . Затем необходимо нажать на кнопку **Создать Контроллер**.

Создание Контроллера

Главная > Контроллеры > Создание Контроллера

[К списку](#)

- Отображать блок климат-контроля
- Отображать график
- Мониторинг
- Публичный доступ

\* Клиент

Название

\* Серийный номер

\* Аппаратный идентификатор

Номер SIM

Заполните только поле Адрес и координаты рассчитаются автоматически

Адрес

Оповещение о потере связи с контроллером

Количество допустимых минут оффлайна

Частота оповещения (количество минут)

Способ оповещения

Контакты для оповещения

Если выбран вариант email, введите email получателей в формате test@test.ru через пробел.  
Если выбран вариант sms, введите номера телефонов получателей в формате 89876543210 через пробел.

[Создать Контроллер](#)

## Изменение полей карточки контроллера

Все карточки контроллеров могут быть изменены администратором приложения в соответствующем разделе. Для этого необходимо нажать на синюю кнопку с блокнотом и ручкой.



Для изменения полей карточки контроллера необходимо выбрать контроллер, изменить параметры внутри. Затем необходимо нажать на кнопку **“Сохранить Контроллер”**.

[Сохранить Контроллер](#)

## Доступы (Доступен только системному администратору!)

### Просмотр доступов

При переходе в раздел “Доступы” из левого меню откроется интерфейс для просмотра доступов к платформе, с возможностью фильтрации по периодам.

15.02.2024	До	15.02.2024	50	<a href="#">Загрузить</a>
------------	----	------------	----	---------------------------

## История (Доступен только администратору!)

### Просмотр доступов

При переходе в раздел “История” из левого меню откроется интерфейс для просмотра архива данных каналов контроллеров с фильтрами и графиками.

#### История

**График**

**Канал**

**Период**  
 До

[Построить](#)

До   [Загрузить](#)

Все  Аварии

Показать  записей Поиск:

ID	Контроллер	Канал	Значение	Тип	Онлайн	Время
3848869	Тестовый контроллер 1	Температура	672 °C	Данные	Да	20:16:33 05.05.2016
3848868	Тестовый контроллер 1	Температура	609 °C	Данные	Да	20:16:33 05.05.2016
3848867	Тестовый контроллер 1	Температура	671 °C	Данные	Да	20:16:33 05.05.2016
3848866	Тестовый контроллер 1	Температура	32 °C	Данные	Да	20:16:33 05.05.2016
3848865	Тестовый контроллер 1	Температура	771 °C	Данные	Да	20:16:33 05.05.2016
3848864	Тестовый контроллер 1	Температура	769 °C	Данные	Да	20:16:33 05.05.2016

## Примечание

В данном руководстве описан функционал платформы для роли системный администратор, так как у системного администратора имеется полный доступ ко всем разделам и настройкам. Другие роли имеют аналогичный функционал в тех же разделах, но доступ к разделам различается по ролям.